



Pratos aprovados na competição MasterChef Brasil agora podem ser experimentados na região

Página 4



João Caetano, na Vila Mariana, recebe apresentações únicas de teatro infantil, adulto e circo

Página 4

Jornal

S.PAULO ZONA SUL

Telefone/WhatsApp: (11) 5072-2020

9 DE SETEMBRO DE 2022 - ANO 63 - Nº 3.093

www.jornalzonasul.com.br

Máscaras não são obrigatórias



Prefeitura e governo do Estado anunciaram o fim da obrigatoriedade do uso de máscaras no transporte público: metrô, trens e ônibus. A decisão teria partido do comitê científico, com base no atual cenário da epidemia de Covid. Paralelamente, a Prefeitura também anunciou a extensão da campanha de multivacinação, já que a cobertura de imunizantes para várias doenças está baixa e pode fazer ressurgir e ganhar força outras doenças que já foram erradicadas ou controladas, como poliomielite, sarampo, febre amarela, tétano e outras. A população deve buscar os postos de saúde até dia 30 de setembro. **PÁGINA 5.**

Eleitores não podem entrar com celular na hora de votar



Já era proibido, em eleições anteriores, entrar com o celular na cabine de votação. Mas, muita gente descumpria a regra e até fotografava o voto, que é secreto e inviolável. Esse ano, até a polícia poderá ser chamada caso algum eleitor insista em entrar com o aparelho. **PÁGINA 3**

DZARM
Plaza Sul

A Dzarm chegou no Plaza Sul!
Venha conhecer nossa loja,
mencione esse anúncio, e ganhe

R\$ 30
para usar na sua primeira compra!

@dzarmplazasul
Shopping Plaza Sul SP, loja 218 piso 1
(11)99460-1990

Válido até 31/10/2022, apenas para compras físicas na loja Dzarm Plaza Sul. Uso limitado à primeira compra, mediante CPF. Não aplicável à peças em promoção.

shopping
VM
VILA MARIANA

MAIS DE 70 LOJAS
Praça de alimentação
diversificada

Visite nosso site:
shoppingvm.com.br
Siga nossas redes sociais:
@shoppingvm

Horário de Funcionamento
Todos os dias,
das 10h às 20h

Endereço
Rua Pelotas, 83
Vila Mariana
(11) 5576-9400

Consulte sobre locação
- temos lojas disponíveis -

Primeiro trem do metrô circulou há 50 anos em teste no Jabaquara



Em 6 de setembro de 1972, há meio século, portanto, o primeiro carro de metrô circulava na capital paulista - era também evento inédito em todo o país. Essa primeira experiência de transporte subterrâneo contou até com a presença do presidente da República. Dois anos depois, o novo transporte entra em operação. **PÁGINA 5**

MEIO AMBIENTE

Entenda os caminhos do lixo

Infelizmente, muitos moradores da capital paulista ainda acreditam que o problema do lixo doméstico acaba quando ele coloca o saco na calçada ou leva até o contêiner do prédio e, de lá, ele simplesmente desaparece. Mesmo esse processo se repetindo duas ou três vezes por semana, parece não ter despertado ainda no cidadão a consciência de que há um processo complexo e caro separando a lixeira doméstica e o destino final do saco de lixo.

E que esse custo é pago por todos nós. Uma das medidas planejadas para o futuro, no país, é a cobrança de um valor mensal conforme o nível de produção de lixo de cada casa. Por conta da pandemia de Covid 19, foi adiada a implantação dessa cobrança, mas ela está prevista para acontecer em todos os municípios brasileiros, já que é uma das medidas inseridas no Marco Legal do Saneamento Ambiental, lei federal 14.026.

O principal objetivo é conscientizar a população brasileira sobre a quantidade de resíduos gerados diretamente, com foco no incentivo à reciclagem. Outro objetivo é contribuir para a erradicação dos lixões, que na cidade de São Paulo já não existem.

Para entender bem a importância da reciclagem e da redução do lixo comum, é fundamental também conhecer em detalhes o caminho dos resíduos na capital paulista, desde a geração, em nossas casas, até seu descarte final.

Lixo comum

Os doze milhões de moradores da capital geram, em média, 12 mil toneladas de lixo por dia. Desse total, estima-se que mais de um terço poderia ir para a reciclagem, mas infelizmente apenas 7% são

destinados à reciclagem.

Ir para a coleta seletiva significaria que esse material não ocuparia espaço em nossos já quase saturados aterros sanitários. Mais do que isso, poderiam voltar à economia na forma de novos produtos, evitando a extração de matéria prima da natureza.

A reciclagem ainda tem outra vantagem muito importante: gera emprego e renda para catadores cooperados e para todos os funcionários da indústria que processa esse material.

Todos os dias, circulam quase 400 caminhões, com trabalho de 3.500 profissionais da concessionária Ecourbis que fazem a coleta pelas zonas leste e sul da cidade. São milhares de ruas em que esse verdadeiro exército da limpeza passa para levar embora os resíduos que geramos no dia a dia.

E se esse lixo deixasse de ser recolhido por um período de um mês? Como ficaria sua casa? Se a família soubesse antecipadamente que durante esse período não haveria coleta, seria possível reduzir a geração?

A hipótese é apenas para reflexão. O que é possível fazer para reduzir o resíduo gerado? Aproveitar melhor e integralmente os alimentos comprados? Separar e higienizar recicláveis e encaminhar à coleta seletiva. Evitar o alimento industrializado e investir em itens naturais.

O roteiro

A complexidade do sistema que deixa a cidade cotidianamente sem resíduos em nossas casas começa com a coleta. Mas, depois dela, ainda há, literalmente, um longo caminho pela frente.

As equipes - formadas, cada uma delas, por três coletores e um motorista para cada ca-

minhão compactador - recolhem os sacos e colocam em caminhões compactadores, para otimizar esse volume. Dali, são levados ou diretamente para aterros ou para transbordos. Esses equipamentos são importantes porque o volume de mais de dois caminhões é transferido para uma única carreta, que então o levará até o aterro sanitário.

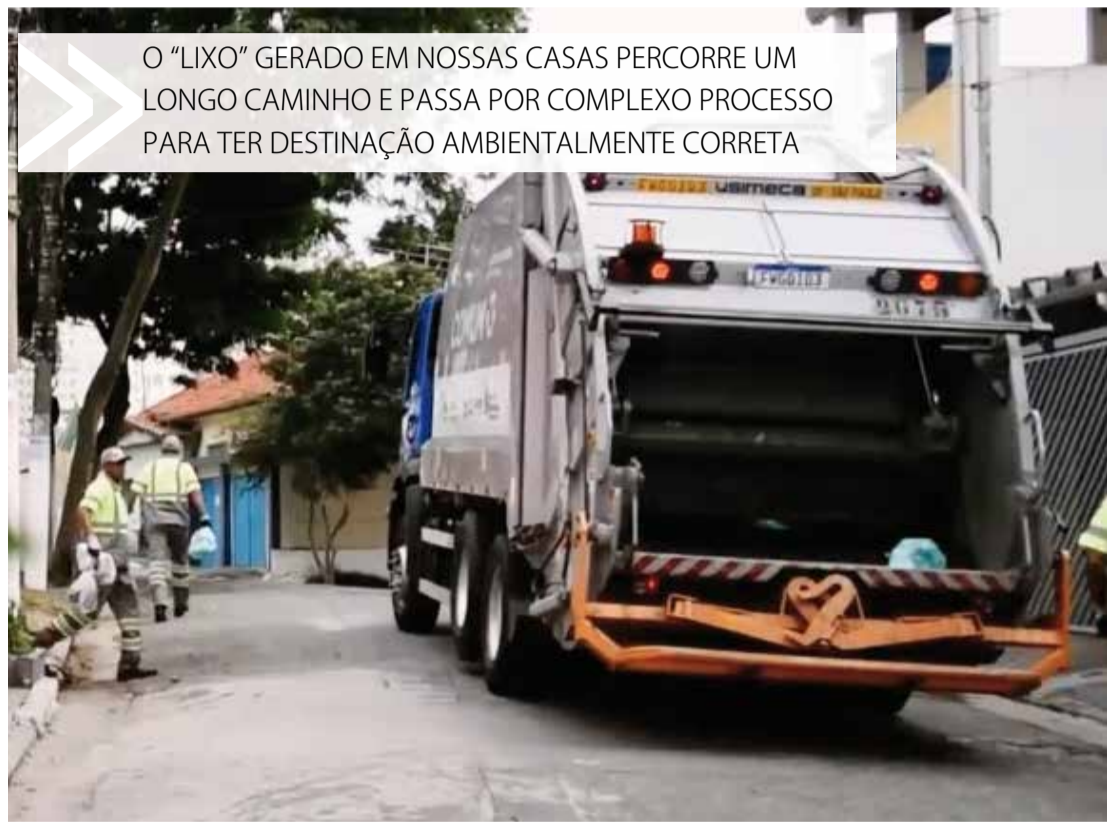
Na zona sul paulistana há dois pontos importantes de transbordo:

- A Estação de Transferência Vergueiro, também conhecida como Transbordo Vergueiro, localizada na rua Maestro João Batista Julião, 13. O equipamento é gerenciado pela Ecourbis desde 2004.

Recentemente reformada e modernizada, possui capacidade de receber de 1500 toneladas/dia. Geralmente, o caminhão compactador descarrega diretamente na carreta. Quando não há carretas no local, o resíduo é colocado em um fosso e assim que uma carreta chega ele é transferido para o veículo, ou seja, os resíduos não ficam armazenados no local. O equipamento atende as seguintes subprefeituras - Ipiranga, Vila Mariana, Vila Prudente e Jabaquara.

- A Estação de Transferência Santo Amaro fica na Avenida Miguel Yunes, 343, Santo Amaro também é administrada pela Concessionária Ecourbis. O equipamento municipal teve o início de suas atividades em 1.995. Atualmente, o espaço tem capacidade de receber de 1500 toneladas/dia. Atende Cidade Ademar, Campo Limpo, Capela do Socorro, Santo Amaro, M'Boi Mirim e Parelheiros.

Depois, os resíduos domiciliares são transportados para a adequada disposição final no Central de Tratamento de Resíduos Leste.



O "LIXO" GERADO EM NOSSAS CASAS PERCORRE UM LONGO CAMINHO E PASSA POR COMPLEXO PROCESSO PARA TER DESTINAÇÃO AMBIENTALMENTE CORRETA

Aterro

Os aterros sanitários, é sempre bom apontar, têm vida útil limitada. Em poucos anos, São Paulo precisará pagar para exportar o lixo gerado na cidade.

O aterro sanitário é preparado por técnica especial para a disposição de resíduos sólidos de forma ambientalmente correta. É um espaço preparado para receber esses resíduos, poupando os lençóis freáticos - rios subterrâneos - da contaminação pelo lixo.

Os resíduos passam, então, por um processo de decomposição natural, que ocorre com o material orgânico, e gera gás além do chamado chorume. O gás, conduzido por tubulações, é queimado e se torna menos poluente. Já o chorume é enviado para tratamento.

Seletiva

Além de reduzir a quantidade de resíduos geradas, cada cidadão precisa se conscientizar de sua responsabilidade em separar tudo que é reciclável e que não

precisa ir para aterros. Para se chegar o mais próximo possível dos 40% do volume total de 12 mil toneladas diárias geradas na cidade, não é tão difícil. Atualmente, só 7% dos resíduos gerados pelos paulistanos acaba nas centrais de triagem ou cooperativas de catadores.

A primeira atenção é com as embalagens: a latinha de suco ou cerveja, o pote de sorvete, a caixa que envolve o chocolate ou o café, o vidro da geleia... Também são recicláveis as sacolinhas de papel que trazem compras do shopping ou as caixas de papel que envolvem objetos entregues em casa - desde que não estejam sujas ou engorduradas.

A cidade de São Paulo conta com recolhimento de recicláveis porta a porta. Há também contêineres de recicláveis espalhados por toda a cidade e em estações de coletas seletiva.

Vale lembrar que em muitos países do mundo a separação de papéis, metais, vidros e plástico é obrigação e seu encaminhamento, em vários pontos do mundo, deve ser feito pelo pró-

prio consumidor, que deverá transportar o material até pontos de venda ou de recolhimento do que pode ser reciclado.

Nas zonas sul e leste da capital é a concessionária Ecourbis a responsável pela coleta dos recicláveis. Para saber a data e o horário em que a coleta é feita em seu bairro, consulte o site <https://www.ecourbis.com.br/coleta/index.html>

O cidadão dispõe também de 102 Ecopontos e 1.600 Pontos de Entrega Voluntários espalhados pelo município para entrega dos materiais.

Após a coleta, os materiais recicláveis são encaminhados para uma das 24 cooperativas e/ou para uma das centrais mecanizadas de triagem, que separam os insumos de acordo com a categoria.

Feita a triagem, manual ou mecanizada, os materiais acumulados de cada modalidade são prensados e compactados, para o transporte e encaminhamento às empresas que compram esses insumos para realização do processo de reciclagem.

LOGÍSTICA REVERSA

Materiais especiais devem ser corretamente descartados na cidade

Sobras de comida, material orgânico, resíduos de banheiro, bitucas de cigarro e outros devem ser descartados no lixo comum. Embalagens e materiais recicláveis como plástico, papel, vidro e metais devem ser encaminhados à coleta seletiva.

Mas, para além desses itens, o que deve ser feito com sobras de material de construção, entulho, lâmpadas queimadas, gesso, resíduos eletrônicos, amianto, resíduos químicos (tinta), entre outros, fazem parte do sistema de logística reversa.

Segundo a Lei Federal que estabelece a Política Nacional dos Resíduos Sólidos, os fabricantes, importadores, distribuidores e

comerciantes precisam estruturar e implementar sistemas de "logística reversa".

Ou seja, esses produtos, após o uso pelo consumidor, devem voltar aos seus fabricantes de forma independente do serviço público de limpeza urbana e de manejo dos resíduos sólidos.

Já o Conselho Nacional do Meio Ambiente (Conama) determinou que é proibido descartar gesso e amianto em caçambas de entulho. Os materiais que contêm gesso e amianto deverão ser devidamente acondicionados e descartados em aterros específicos e autorizados pela CETESB, assim como os produtos químicos, como tintas. Vale

ressaltar que existem empresas transportadoras de resíduos da construção civil e outros cadastradas na Prefeitura que executam esse serviço.

A contribuição da população é fundamental para manter as ações de zeladoria na cidade. Descartar material em área pública é passível de multa.

Veja quais são os resíduos de Logística Reversa:

- Pilhas e baterias;
- Pneus;
- Lâmpadas fluorescentes, de vapor de sódio, mercúrio e de luz mista;
- Óleos lubrificantes, seus resíduos e embalagens;
- Produtos eletrônicos e seus

componentes;

- Eletrodomésticos;
- Resíduos de embalagens de agrotóxicos

Apesar de a cidade de São Paulo ainda não possuir uma lei específica que determina a logística reversa municipal, a Prefeitura tem aberto diálogos com os setores, para implantar um modelo de logística reversa municipal até de resíduos não obrigatórios como, por exemplo, gesso e tecido.

No caso do isopor, os municípios podem destinar na coleta seletiva ou na ReciFavela, uma das cooperativas habilitadas da Prefeitura. Como alternativa para o descarte correto de resí-



ALGUNS ECOPONTOS DA CIDADE ESTÃO ACEITANDO GESSO, UM MATERIAL ESPECIAL QUE NÃO DEVE SER DESCARTADO NO LIXO COMUM

duos eletroeletrônicos, a Cooperativa Coopermiti disponibiliza pontos de entrega voluntária em diversos parques e prédios públicos do Município. Mais informações no site: <http://www.coopermiti.com.br/>.

Atualmente, também há um

projeto piloto da Prefeitura para descarte de gesso em 36 ecopontos, incluindo o de Mirandópolis (Av. Sen. Casemiro da Rocha, 1220) e o do Jabaquara (Rua Jupatis, 140 - Vila Mira). Para saber os endereços, visite bit.ly/3TTbZQb.

Participe, discuta, reflita. Esta página é toda sua!

ECO
URBIS

Quinzenalmente, o Jornal SP Zona Sul trará neste espaço debates e informações sobre preservação e consciência ambiental em meio urbano, com especial ênfase à questão da destinação final de resíduos. Esta página conta com o apoio da EcoUrbis Ambiental S/A, concessionária pública responsável pela coleta, transporte e destinação final de resíduos domiciliares e de saúde na Área Sudeste da capital paulista, que abrange 19 das 32 Subprefeituras, e o objetivo é contribuir para ampliar cada vez mais a conscientização e educação ambiental da população. Envie suas sugestões de pauta para educacaoambiental@jornalzonasul.com.br.

spRegula.

CIDADE DE
SÃO PAULO

• ELEIÇÕES 2022

Celular proibido, mais tempo para votar: as regras do TSE para as eleições deste ano

Nas eleições de anos anteriores, o celular já não era permitido em cabines de votação. Mas, muita gente acabava entrando com o equipamento e, alguns, para filmar a urna, o voto, o que é crime eleitoral. Assim, dessa vez, o Tribunal Superior Eleitoral decidiu ser mais radical, inclusive revertendo flexibilização anterior. Por unanimidade, em plenário ficou decidido que o eleitor não pode, em hipótese alguma, levar o celular para dentro da cabine de votação, sob pena de cometer crime eleitoral e de ser conduzido pela polícia.

Os aparelhos devem ser retidos pelo mesário antes que o eleitor chegue à cabine, informou o TSE. Os ministros respondiam a uma consulta feita pelo partido União Brasil sobre o assunto.

A consulta foi feita após uma mudança na resolução sobre as disposições gerais das eleições. Na norma que disciplina o pleito deste ano, foi incluído trecho segundo o qual os celulares e outros aparelhos eletrônicos “deverão ser desligados ou guardados, sem manuseio na cabine de votação”.

A redação é diferente da de resoluções dos pleitos anteriores, em 2018 e 2020, nas quais a previsão era de que os aparelhos ficariam sob a guarda da mesa receptora ou seriam mantidos em outro local de escolha do eleitor.

Ao responder a consulta, os ministros seguiram o en-

tendimento do presidente do TSE, ministro Alexandre de Moraes, que considerou ser impossível permitir que o eleitor mantenha o celular no bolso, por exemplo, uma vez que o mesário não poderá entrar na cabine de votação para conferir se o aparelho está ligado ou desligado.

“Houve uma flexibilização do TSE em determinado momento, permitindo que se entrasse [com o celular na cabine], desde que desligado, que estivesse no bolso. Constatou-se que isso não é satisfatório, uma vez que o mesário não pode ingressar na cabine de votação, que é indevassável, para verificar se o eleitor ligou ou não o celular”, afirmou Moraes.

A proibição de uso de celulares, ou de qualquer outro equipamento capaz de registrar ou transmitir o ato de votação, foi aprovada pelo Congresso em função do risco de quebra do sigilo do voto. Por essa razão, Moraes mencionou que o eleitor que desrespeitar a determinação e entrar na cabine com celular, poderá ser enquadrado no Artigo 312 do Código Eleitoral, que prevê pena de até dois anos de detenção para quem “violar ou tentar violar o sigilo do voto”.

De acordo com Moraes, comandantes das polícias militares de alguns estados manifestaram ontem (24), em reunião na sede do TSE, preocupação com a violação do sigilo do voto, por exemplo,



em regiões de milícias, onde o eleitor poderia ser obrigado a registrar se votou em quem os criminosos determinaram.

Após a manifestação de Moraes, os demais ministros seguiram integralmente o entendimento, incluindo o relator da consulta, Sérgio Banhos. Uma campanha educativa deverá ser elaborada de imediato pelo TSE para informar o eleitor sobre a proibição, incluindo cartazes nas seções eleitorais.

Ficou determinado ainda que os mesários podem e devem reter celular ou qualquer outro aparelho capaz de registrar ou transmitir o voto. A resolução sobre o assunto será modificada na sessão plenária da próxima terça-feira, de modo a não gerar dúvidas, decidiram os ministros.

Detector de metais

Também por unanimidade, os ministros do TSE decidiram ser possível o uso de detectores de metais nas seções eleitorais, desde que

a medida seja justificada pelo juiz eleitoral diante de alguma situação excepcional.

“Sabemos que, no Brasil, nós temos, em algumas jurisdições eleitorais, situações precárias, e não podemos deixar o juiz eleitoral sem essa ressalva necessária”, disse a ministra Cármen Lúcia durante o julgamento.

Tempo extra

Outra definição recente é de que os eleitores terão um tempo extra para conferir o voto na urna eletrônica no pleito de outubro deste ano. De acordo com o Tribunal Superior Eleitoral (TSE), pela primeira vez, a urna eletrônica liberará a confirmação do voto (no botão verde “confirma”) após um segundo do preenchimento completo dos números dos candidatos para cada cargo.

O primeiro turno das eleições gerais será realizado no dia 2 de outubro e um eventual segundo turno ocorre no dia 30 do mesmo mês.

• ARTIGO

O Bitcoin está barato?



Nos últimos meses o interesse sobre o bitcoin vem caindo, acompanhando seu preço.

Pode parecer estranho, mas em momentos como esse, os riscos desses investimentos diminuem bastante.

Você prefere comprar um imóvel à 370 mil reais ou à 110 mil? O mesmo imóvel, sem nenhuma mudança.

E um celular, você prefere pagar 3 mil reais ou mil e cem reais?

Pode não parecer, mas é exatamente o que está acontecendo agora com a moeda digital.

O Bitcoin está valendo quase um terço do seu valor máximo, registrado no ano passado.

Alguns fatores como inflação, guerra e o aumento do custo do dinheiro fez com que o preço dessa que é a principal criptomoeda do planeta caísse bastante nesse ano de 2022, o que pode ter aberto uma excelente oportunidade para quem ainda não teve chance de comprar.

Então se você estava esperando um momento certo para começar a investir, acredito que chegou.

Apenas tome os cuidados necessários.

Se precisar de ajuda, conte comigo.

Renan Freitas,
CFEd®

(Certified Financial Educator)
Siga em [instagram.com/renanfreitas/](https://www.instagram.com/renanfreitas/)



OPERAÇÃO BAIXAS TEMPERATURAS

A cidade de São Paulo reforça o trabalho de apoio à população em situação de rua, por meio da Operação Baixas Temperaturas, nesta época mais fria do ano. Até o dia 30 de setembro, sempre que os termômetros registrarem 13 °C ou menos, as abordagens para acolher e abrigar crianças, adolescentes, adultos e idosos em situação de rua serão intensificadas. E você também pode ajudar quem precisa. Se vir uma pessoa em situação de rua, ligue gratuitamente para a Central 156. O serviço funciona 24 horas por dia, mas é importante informar o endereço da via em que a pessoa está e as características físicas para facilitar sua localização.

Em dias frios, ao observar pessoas em situação de rua precisando de acolhimento



AJUDE A SALVAR VIDAS
LIGUE 156



**CIDADE DE
SÃO PAULO**

WWW.PREFEITURA.SP.GOV.BR

• GASTRONOMIA

Pratos aprovados no Masterchef podem ser saboreados na região

O público apaixonado por gastronomia agora realizar um desejo que, até então, parecia bem distante. É que, pela primeira vez em toda a história do MasterChef Brasil, um restaurante vai oferecer aos clientes pratos para compartilhar idealizados pelos participantes do programa e aprovados pelos chefs jurados.

É isso mesmo: o Outback Steakhouse, marca de temática australiana, acaba de anunciar que os três pratos vencedores da prova da marca no reality show chegarão ao cardápio de todas as suas unidades no Brasil. Desta vez, o Outback traz excelentes opções para compartilhar, sendo sua famosa Ribs com molho incrível de barbecue de framboesa, uma generosa porção de camarões empanados servidos com maionese de jalapeño e, também, um croquete feito de carne bovina e ribs desfiada recheado de queijo e que acompanha molho de páprica. Os pratos para compartilhar estarão disponíveis nos restaurantes e também no delivery.

O lançamento "Outback feat MasterChef Brasil" promete movimentar o setor com uma experiência realmente inédita aos clientes. "Somos o primeiro patrocinador no segmento a fazer parte da história do programa e, para celebrar, preparamos essa surpresa que acaba de sair do forno. Estamos muito empolgados para sentir a reação do público que, pela primeira vez, terá a oportunidade de experimentar um prato idealizado pelos participantes do MasterChef Brasil e, claro, de uma forma especial: com um toque bem Outback", diz Renata Lamarco, diretora de marketing da Bloomin' Brands, holding que detém a marca Outback Steakhouse no Brasil.

OS PRATOS

As novas estrelas, assinadas pelo Outback, o MasterChef Brasil e também pelos participantes criadores Edleide, Bruno e Jason, ganharam nome e sobrenome. O grande destaque é o MasterChef Journey



(R\$ 124,90), uma combinação inusitada de todas as novidades e um convite para compartilhar uma jornada pelos sabores do Outback feat MasterChef Brasil que traz uma Jr Ribs com o exclusivo molho Barbecue de Framboesa (o tradicional molho Barbecue com toque agridoce da framboesa), uma porção de camarões crocantes empanados com temperos Outback e raiz-forte, além dos novos Croquetes Outback, uma combinação de carne bovina e a famosa Ribs da marca desfiada, recheados com queijo mozzarella e servidos com maionese de páprica. A marca também traz o Raspberry Ribs Duo (R\$ 99,90), duas clássicas Jr. Ribs, uma delas com o mais novo Barbecue Framboesa e a outra coberta com um molho à escolha do cliente (o tradicional Barbecue ou o Billabong, que é molho agridoce do Outback com toque de gergelim). O prato acompanha pétalas de Bloomin' Onion e fritas. E, quem quiser, também vai poder adicionar mais uma Jr. Ribs e escolher mais um molho preferido, transformando o duo em Trio (R\$ 149,90). E, ideal para compartilhar com os amigos, a campanha traz ainda o Shrimp Adventure (R\$

84,90), uma generosa porção de camarões crocantes temperados com um blend de ervas e especiarias Outback e raiz forte, acompanhada de uma fatia de limão siciliano grelhado e maionese com toque de pimenta jalapeño.

A PROVA

O sétimo episódio do MasterChef Brasil 2022, que ocorreu no dia 28 de junho, desafiou a criatividade de dez cozinheiros que, na época, seguiam na disputa pelo troféu mais desejado do país. Os participantes foram divididos em duplas para criar três pratos inspirados no menu do Outback. A ideia era que eles seguissem a linha de sabores e composições apresentadas pelos chefs especialistas da marca, que mostraram uma mesa repleta de receitas conhecidas. Os competidores correram contra o tempo para garantir uma vaga entre os destaques e as melhores criações se tornaram esses lançamentos inéditos no cardápio do Outback, além de terem garantido que seus autores fossem salvos da eliminação.

Na região, há restaurantes Outback nos shopping centers Plaza Sul, Santa Cruz e Paulista, além de unidade ao lado do Shopping Ibirapuera.

Venha viver essa experiência!

Ambiente Pet Friendly (área externa)

gatto figa
pizzaria

HORÁRIO: terça a domingo, das 18h00 às 23h00
Tel /Whatsapp: 5587-1360 - Retirada e delivery
Rua Luís Gois, 1.625 - Esquina com Rua das Rosas
Site: www.gattofiga.com - Redes sociais: @gattofigapizzabar

• CULTURA

Teatro João Caetano tem peças infantis, adulto e circo

Diversidade marca o mês de setembro no Teatro Municipal da Vila Mariana, o João Caetano. Ali vai ter música, circo e teatro da melhor qualidade, no rodízio de espetáculos promovido pela Secretaria Municipal de Cultura nas casas culturais da capital.

Já nesse fim de semana, a pedida para a garotada é "O Monstro da Porta da Frente". No palco, a personagem Laurinha brinca de criar filmes em um antigo cinema desativado de seu bairro, quando percebe que esse cinema e grande parte de sua vizinhança foi vendida para os Srs Compasso e Descompassado. Laurinha conhece um personagem que atravessou os tempos, o Lanterninha, e juntos criam um filme para evitar que todos os antigos moradores do bairro tenham que mudar de suas casas.

| Teatro João Caetano. Rua Borges Lagoa, 650 - Vila Clementino. 10/09 e 11/09. Sábado e domingo, às 16h. 75 minutos. Livre. LIBRAS em 10/09.

Também tem a peça "Quando as Máquinas Param", ambientada no fim da década de 60. Conta a história de Zé e Nina, um casal que nunca foi abastado, mas sempre teve o suficiente para pagar as contas em dia, fazer refeições dignas e ainda sonhar com um crediário para comprar



uma televisão e, assim, ver os sons das radionovelas e das narrações de jogos de futebol se tornarem imagens. No entanto, uma demissão em massa na fábrica em que Zé trabalhava como operário faz essa realidade mudar drasticamente, e nem as costuras de Nina para senhoras ricas conseguem dar conta das faturas que não param de chegar. A desesperança do operário se transforma em um sentimento de humilhação e, depois, em uma revolta que afunda os dois na imobilidade e ameaça o casamento.

| Teatro João Caetano. Rua Borges Lagoa, 650 - Vila Clementino. 10/09 e 11/09. Sábado, às 21h, e domingo, às 19h. 60 minutos. 14 anos.

No próximo fim de semana, um Concerto em Cores traz o circo para o palco do João Ca-

etano. Três palhaços realizam um show musical para contar a história de pessoas sem tempo que viviam presas a um mundo cinza e pensamentos encaixotados. Por meio da palhaçaria e da comicidade física/musical, vão desconstruindo pensamentos engessados presentes inclusive nas músicas infantis, apresentando novas versões para canções conhecidas, além de composições inéditas. Interagindo com a platéia, estabelecem um mundo mais colorido, livre, leve e brincante. Juntos, tocam mais de dez instrumentos, entre cordas, sopro e percussão.

| Teatro João Caetano. Rua Borges Lagoa, 650 - Vila Clementino. 17, 18 e 21/09. Quarta às 11h e às 14h30. Sábado e domingo às 16h. 50 minutos. Livre. Tradução de Libras nas duas sessões do dia 21/09.



S.PAULO ZONA SUL

Fundado em 17 de julho de 1960 - Editado por Jornal São Paulo Zona Sul Ltda.

Distribuído gratuitamente às sextas feiras em dezenas de bairros da zona sul paulistana.

Distribuição também em meios digitais da edição eletrônica.

www.jornalzonasul.com.br
www.facebook.com/jornalzonasul
www.instagram.com/jornalzonasul
email: falecom@jornalzonasul.com.br
twitter: @spzonasul

O jornal S. Paulo Zona Sul não admite a publicação total ou parcial de suas matérias, para qualquer fim, sem prévia autorização documentada. As matérias assinadas e / ou em quadro caracterizam artigos ou publicidade, e não necessariamente expressam a opinião deste jornal.

Impressão: OESP Gráfica

PABX: (11) 5072-2020
WhatsApp: (11) 5072-2020;

CNPJ 48.552.178/0001-71
CCM 8.713-704-6

DIRETOR ADMINISTRATIVO
Wagner Luiz D'Angelo

Jornalista Responsável
Ana Maria Fuster Coluccio
MTB 23.403

ESTÉTICA E SAÚDE

Casas de repouso

CASA DE REPOUSO TRÊS CORAÇÕES



- Enfermagem Permanente - Vagas para ambos os sexos
- Assistência Médica - Hospedagem
- Nutricionista - definitiva ou periódica
- Fisioterapia (opcional)

R. dos Cambuis, 183
(ENTRE AS ESTAÇÕES CONCEIÇÃO E JABAQUARA DO METRÔ)

Fone:
5017-8320

ADONAI

PADRÃO EM GERIATRIA

- ❖ Enfermagem 24 horas
 - ❖ Médico 1x por semana
 - ❖ Fisioterapia opcional
 - ❖ Excelente padrão de higiene
 - ❖ Alimentação balanceada por nutricionista
 - ❖ Enfermeira padrão
 - ❖ Atividades em Grupo
- HOSPEDAGEM DEFINITIVA OU PROVISÓRIA**

Dr. Daniel de Souza Oliveira - CRM 171494
(Casa de Repouso Adonai - Registrada no CRM)

Rua Onze de Fevereiro, 362
Cidade Vargas - Jabaquara
casadereposoadonai.com.br

Informações:
5588-4926

Odontologia

CIRURGIÃO-DENTISTA

DR. MÁRIO TERUO MINAMI

CROSP 69147 | FORMAÇÃO UNESP SJC/1996

- IMPLANTES (IMPLANTODONTIA)
- PRÓTESES (FIXAS OU MÓVEIS)
- ESTÉTICA (DENTÍSTICA)
- APARELHOS FIXOS/MÓVEIS (ORTODONTIA)
- ALINHADORES ESTÉTICOS (POLÍMEROS - CREDENCIADO CA E EA)
- CIRURGIAS (DENTE DO SISO, EXTRAÇÕES)
- TOXINA BOTULÍNICA (BOTOX)
- ENZIMA DE PAPADA (ÁCIDO DEOIXICÓLICO)
- PREENCHIMENTO FACIAL (ÁCIDO HIALURÔNICO)
- CLAREAMENTO A LASER E/OU MONITORADO
- TRATAMENTO GENGIVA
- RASPAGEM E LIMPEZA } PERIODONTIA
- BICLECTOMIA
- MICROAGULHAMENTO
- CLÍNICO GERAL

5594-3814 | 5594-4270
97137-2147

Rua Caramuru, 19 - Sala 11
(em cima da loja Alô Bebê da Rua Luís Gois, 885 - próx. metrô Santa Cruz)
www.mtmodonto.com.br

• SAÚDE

Prefeitura estende campanha de multivacinação até 30/09

A Secretaria Municipal da Saúde (SMS) de São Paulo, seguindo as diretrizes dos programas nacional e estadual de imunizações, prorrogou até 30 de setembro a campanha de multivacinação para crianças e adolescentes, de 0 a 15 anos de idade. O objetivo da campanha é ampliar a cobertura vacinal contra doenças imunopreveníveis, como a poliomielite. A imunização segue disponível nas Unidades Básicas de Saúde (UBSs) de segunda a sexta, nas Assistências Médicas Ambulatoriais (AMAs)/UBSs Integradas aos sábados, e em parques e na avenida Paulista aos domingos.

Na primeira etapa da campanha, que teve início no dia 8 de agosto, foram aplicadas um total de 808.624 doses, sendo 237.377 contra a poliomielite e 571.247 de outros 15 imunizantes. A multivacinação protege contra 20 doenças. As vacinas contempladas na campanha são: poliomielite, BCG, hepatites A e B, rotavírus, pentavalente (DTP+Hib+HB), pneumocócica, meningocócicas C e ACWY, febre amarela, sarampo, caxumba, rubéola, varicela, HPV e difteria/tétano.

A SMS alerta sobre a importância de manter em dia a imunização de doenças como poliomielite, difteria, coqueluche, sarampo, caxumba e meningite meningocócica, entre outras, inclusive com ações nas escolas e por meio do trabalho de agentes de saúde, em todas as regiões da capital. Mesmo que a caderneta de vacinação esteja completa, a SMS recomenda que pais e responsáveis procurem os postos pois com o passar dos anos, algumas vacinas precisam ser atualizadas. Um exemplo é a vacina meningocócica ACWY, que está disponível para adolescentes de 11 e 12 anos.

“Manter a vacinação em dia é muito importante. A poliomielite, por exemplo, é uma doença grave que foi erradicada do Brasil no início dos anos 1990 e manter uma alta taxa de cobertura vacinal é a maneira mais eficaz de evitar que o vírus volte a circular. A vacina é uma proteção individual e coletiva, um pacto pela saúde. Esperamos que com a prorrogação da campanha mais famílias compareçam aos postos de vacinação”, afirma a

secretária-executiva de Atenção Básica, Especialidades e Vigilância em Saúde, Sandra Sabino.

Onde se vacinar
A lista com os locais para vacinação pode ser acessada no link abaixo: https://www.prefeitura.sp.gov.br/cidade/secretarias/saude/vigilancia_em_saude/index.php?p=333029

Para saber qual a UBS mais próxima de sua residência, basta acessar o Busca Saúde: <http://buscasaude.prefeitura.sp.gov.br/>.



Uso de máscaras no transporte público não será mais obrigatório

O Governo do Estado e a Prefeitura de São Paulo decidiram liberar o uso de máscaras de proteção facial nos meios de transporte coletivo a partir de sexta-feira (9), após recomendação do parecer do Conselho Gestor da Secretaria de Ciência, Pesquisa e Desenvolvimento em Saúde de São Paulo (SCPDS) – antigo Comitê Científico. Os novos decretos sobre o tema serão publicados no Diário Oficial do Estado e do Município.

A obrigatoriedade da utilização de máscaras permanece nos locais destinados à prestação de serviços de saúde, como hos-

pitais. No transporte público, o uso passa a ser opcional, porém recomendado.

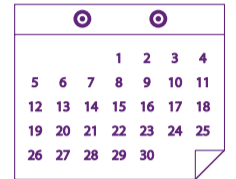
Segundo nova avaliação feita pelo Conselho Gestor, formado por especialistas em saúde pública, o atual cenário epidemiológico da COVID-19 permite flexibilizar a restrição. O órgão orienta que a população siga utilizando máscaras nos meios de transporte coletivo, como metrô, ônibus e trens. A recomendação vale especialmente aos grupos considerados vulneráveis, como idosos a partir dos 60 anos de idade e pessoas imunossuprimidas, por exemplo.

TOMAR A VACINA CONTRA A COVID-19 É ABRAÇAR A VIDA.

▶ **A DOSE DE REFORÇO DA VACINA JÁ ESTÁ DISPONÍVEL PARA A POPULAÇÃO DE SÃO PAULO.**



▶ **CONSULTE O CALENDÁRIO DE VACINAÇÃO DA SUA CIDADE, VÁ ATÉ O POSTO DE SAÚDE MAIS PRÓXIMO E COMPLETE O SEU ESQUEMA VACINAL.**



▶ **MAS LEMBRE-SE: É PRECISO TER TOMADO A DOSE ANTERIOR HÁ NO MÍNIMO 4 MESES.**



▶ **SÓ COM A VACINA E AS DOSES DE REFORÇO VOCÊ CONTINUA PROTEGIDO DO CORONAVÍRUS.**



▶ **ESSA É A MELHOR FORMA DE VIVER A VIDA.**



Para mais informações, acesse: vacinaja.sp.gov.br



GOVERNO DO ESTADO DE SÃO PAULO

COMPRA E VENDA DE MÓVEIS USADOS



**ARMÁRIOS - MESAS - CADEIRAS - SOFÁS
GUARDA-ROUPAS - FOGÕES - GELADEIRAS...
AVALIA E RETIRA NO LOCAL
TAMBÉM COMPRA MÓVEIS ANTIGOS**



Telefones:

4354-7183

9 7700-0395

TOCA VINIL



◆ COMPRA ◆ VENDE ◆ TROCA

◆ VINIL ◆ CD ◆ DVD ◆ LIVROS

**APARELHOS DE SOM E CONSERTOS
INSTRUMENTOS MUSICAIS**

SEBO DO JOÃO BAURU
Av. Jabaquara, 195 - Praça da Árvore
Fone: 3589-6541 - Cel: 9 9901-7469

• HISTÓRIA

Metrô movimentou trem pela primeira vez na capital há 50 anos

Na última terça, o Metrô celebrou a data histórica de 06/09/1972, em que um trem se movimentou pela primeira vez para o público com a presença do presidente da república, governador, prefeitos e demais autoridades na cidade de São Paulo.

Era uma manhã fria e nublada de quarta-feira, dia 6 de setembro de 1972, quando São Paulo parou para testemunhar um evento histórico no bairro do Jabaquara. Era a viagem de estreia do primeiro trem protótipo do Metrô, formado por dois carros fabricados pela MAFERSA, e também a primeira composição metroviária brasileira.

Cerca de duas mil pessoas se acomodaram em um belvedere especialmente construído para este evento, que teve a presença do presidente da República Emílio Médici, do governador Laudo Natel, do prefeito de SP, José Carlos de Figueiredo Ferraz, demais autoridades e vários veículos de imprensa.

O gerente de Operações na época deste histórico evento, Claudio de Senna Frederico, juntamente com o jovem operador, Antônio Lazarini, estavam responsáveis pelo trem, embora não pudessem ser vistos pela multidão e autoridades. Afinal, nosso metrô já era totalmente automático desde aquela época. A UNIDADE PROTÓTIPO partiu da Linha 42, a única completa no Pátio Jabaquara na ocasião, e seguiu até as proximidades da estação Jabaquara, ainda em obras, a 20 km/h, percorrendo uma extensão de 500 metros. Naquela época, todo cuidado era pouco e um técnico do Metrô



foi detido pelo tamanho da antena do rádio. O presidente da República, Emílio Médici, deixou o primeiro-ministro português, Marcelo Caetano, esperando e fez questão de prestigiar o evento metroviário na companhia do chefe da Casa Civil Ministro João Leitão de Abreu e do chefe da Casa Militar Ministro João Batista Figueiredo, que sete anos depois seria o presidente do Brasil.

Nem tudo correu perfeitamente. No momento em que o trem entrava no túnel, um curto-circuito interrompeu a movimentação do trem. Rapidamente, técnicos do Metrô correram para o local e resolveram o problema jogando um emaranhado de cabos na via. Depois, o trem seguiu e recebeu os aplausos da multidão.

48 anos
E foi no dia 14 de setembro de 1974 que o metrô iniciava sua operação na capital, depois

de longos seis anos de obras, com caminhões circulando, barulho, abertura de valas. Na primeira viagem oficial, entretanto, a população não foi autorizada a embarcar... Vale destacar que o transporte por subterrâneo gerava temores na população. A própria Companhia do Metrô fez treinamentos com funcionários e população para garantir a segurança do novo sistema.

O primeiro trecho a operar tinha apenas sete quilômetros, passando por sete estações, todas na zona sul de São Paulo: Jabaquara, Conceição, São Judas, Saúde, Praça da Árvore, Santa Cruz e Vila Mariana.

No início da sua operação, o Metrô funcionava de segunda a sexta-feira, das 9 às 13 horas, e fechava ao público nos fins de semana. Na época, a média diária de passageiros era de apenas 2.858 pessoas.

• ARTIGO

Cuidados para firmar e para rescindir um contrato

* Por Thiago Massicano

Todo dia firmamos contratos de natureza jurídica que vinculam e exige obrigações entre as partes. Comprando um pão na padaria ou mesmo realizando um empréstimo no banco, pode se considerar um contrato.

O contrato pode ser verbal, ou escrito, tudo vai depender da relação e a vontade dos envolvidos. Mas o mais importante é que ao firmar um compromisso contratual a parte cria direitos e obrigações que devem ser cumpridas.

Por isso, alguns cuidados na hora de elaborar um contrato são necessários.

É imprescindível autonomia das partes; pluralidade das partes; capacidade do agente, legitimidade do agente licitante; possibilidade (fática e jurídica) do objeto; determinabilidade do objeto; patrimonialidade do objeto; forma prescrita ou não defesa em lei; consenso e causa.

Após firmar o contrato, surge então uma das principais dúvidas acerca do tema é em relação às diferenças entre um distrato e a rescisão contratual.

A rescisão é, normalmente, vista como uma definição ampla sobre as formas de extinção de um contrato, sendo que o distrato seria uma de suas hipóteses. De forma específica, os dois instrumentos podem se diferenciar de acordo com a vontade dos envolvidos.



No distrato, todas as partes do contrato precisam concordar com o encerramento do contrato. Por outro lado, na rescisão, uma das partes pode buscar o encerramento do contrato, seja por motivo pessoal, por descumprimento de cláusula, inércia da outra parte, entre outros motivos.

Assim ao firmar um contrato atente principalmente pelas condições impostas e pactuadas, verifica especificamente pelos direitos e obrigações assumidos e se for por escrito leia atentamente as cláusulas contratuais estabelecidas.

* **Thiago Massicano**, especialista em Direito Empresarial e do Consumidor, sócio-presidente da Massicano Advogados e presidente da OAB Subseção Tatuapé. Acompanhe outras informações sobre o Direito Empresarial e do Consumidor no site www.massicano.adv.br, que é atualizado semanalmente.

Gráfica **Star Color**
Comunicação Visual - Copiadora

Seg. à Sex. das 09hs às 18hs
Sábado das 09hs às 13hs

TUDO O QUE VOCÊ PRECISA ESTÁ AQUI!

SOLICITE SEU ORÇAMENTO!

Flyers, Folders e Cartões de Visita
Adesivos, Rótulos e Embalagens
Blocos, Talões e Receituários
Calendários, Pastas e Agendas
Convites, Tags e Lembrancinhas
E MUITO MAIS!

11 5015-4949
starcolor@uol.com.br

11 97463-7442
graficastarc.com.br

Av. Eng. George Corbisier, 1190 - Jabaquara - SP

LIDERANÇA EXPRESS
ESTÁ AGREGANDO FIORINO

Placa Vermelha ANTT
Morar na região de Parelheiros, Cidade Dutra, Grajaú ou Embu-Guaçu

Documentos Obrigatórios: CNH, RG, CRV, comprovante de residência

LIDERANÇA EXPRESS >>> **Comparecer:**
Segunda a sexta,
das 09h às 11h
ou das 15h às 17h

R. Felix Guilhem, 927 - Lapa de Baixo

Publicidade Legal
EDITAIS - AVISOS LEGAIS - BALANÇOS
Precisa publicar informações legais de empresas, autarquias, ONGs...?
Faça sua cotação com o jornal SP Zona Sul
publicidade@jornalzonasul.com.br ou (11) 5072-2020

EDITAL DE CONVOCAÇÃO
ASSEMBLEIA GERAL EXTRAORDINÁRIA
CENTRO DOS HEMOFÍLICOS DO ESTADO DE SÃO PAULO
CNPJ: 62.847.322/0001-28
Rua Capitão Macedo, 470 - V. Mariana - CEP: 04021-020 - São Paulo/SP

O Centro dos Hemofílicos do Estado de São Paulo - CHESP, convoca seus associados para a Assembleia Geral Extraordinária, a ser realizada no dia 19 (dezenove) de setembro de 2022, às 21:00 horas em primeira convocação e às 21:30 horas em segunda convocação, com o número de membros presente. Conforme a Lei No. 14010 de 10/06/2020, a Assembleia também será realizada por meio de acesso a plataforma na internet, cujo link será enviado por e-mail, para deliberar sobre a seguinte

ORDEM DO DIA:

I. Alterações Estatutárias para adequação e inclusão das seguintes Leis:
• Lei 14010/2020 da Presidência da República;
• Lei Complementar 187/2021 - CEBAS/MS

São Paulo, 05 de setembro de 2022
M^a. Cecília C. Magalhães Pinto
Presidente

EDITAL DE CONVOCAÇÃO
ASSEMBLEIA GERAL ORDINÁRIA
CENTRO DOS HEMOFÍLICOS DO ESTADO DE SÃO PAULO
CNPJ: 62.847.322/0001-28
Rua Capitão Macedo, 470 - V. Mariana - CEP: 04021-020 - São Paulo/SP

O Centro dos Hemofílicos do Estado de São Paulo - CHESP, convoca sus associados para a Assembleia Geral Ordinária a ser realizada no dia 19 (dezenove) dias do mês de setembro de 2022, às 19:00 horas em primeira convocação e às 19:30 horas em segunda convocação, com o número de membros presente. Conforme a Lei No. 14010 de 10/06/2020, a Assembleia também será realizada por meio de acesso a plataforma na internet, cujo link será enviado por e-mail,

I. Aprovação das contas e balanço do exercício social findo em 31.12.2021;
II. Análise e discussão de alternativas para a situação financeira do CHESP;
III. Autorização para a disponibilização financeira de bens imóveis e móveis do CHESP, em caso de necessidade visando cobrir o deficit financeiro;
IV. Discussão de perspectivas para eleição de novos membros da Diretoria;
V. Outros assuntos de interesse geral.

São Paulo, 05 de setembro de 2022
M^a. Cecília C. Magalhães Pinto
Presidente

CARTA DE COMPARECIMENTO

Sr. Jovelino Pereira da Silva Junior
- CTPS 00043112 - série 00401 - SP

Esgotados nossos recursos de localização e tendo em vista encontrar-se em local não sabido, convidamos o Sr. Jovelino Pereira da Silva Junior, portador da CTPS 00043112 - série 00401-SP, a comparecer em nosso escritório, a fim de retornar ao emprego ou justificar as faltas desde 21 de Julho de 2022, dentro do prazo de 48 horas a partir desta publicação, sob pena de ficar rescindido, automaticamente, o contrato de trabalho, nos termos do art. 482 da CLT.

São Paulo, 01 de setembro de 2022.

Mix Glass Soluções em Vidros LTDA ME
Rua da Paz, 1113 Chácara Santo Antônio.
São Paulo - SP.

DEPILAÇÃO EGÍPCIA

Feita cautelosamente, com linha, remove até as pelugens mais finas.

Venha conhecer o método
Agende seu horário

CUT & COLOR

Contato
(11) 2640-3660

Atendimento
Terça a sábado
das 10h, às 18h

Endereço
Rua Caramuru, 431
Praça da Árvore

