



Região da Saúde concentra várias docerias especializadas em donuts, as famosas rosquinhas americanas

Página 4



Parque da Independência é boa opção de passeio enquanto o Museu do Ipiranga não reabre

Página 4

Jornal

S.PAULO ZONA SUL

Telefone/WhatsApp: (11) 5072-2020

11 DE MARÇO DE 2022 - ANO 62 - Nº 3.067

www.jornalzonasul.com.br

Paraíso pode ganhar praça cultural



Na próxima quarta, dia 16 de março, a Prefeitura vai promover uma audiência pública para debater a proposta do Sesc Paulista de desenvolver um projeto urbanístico na Rua Leôncio de Carvalho, que separa a unidade do Itaú Cultural, na esquina vizinha. Ali, seria implantado um “calçadão” cultural, aberto à população, como uma extensão dos equipamentos que já tornam a avenida um dos principais eixos da capital em lazer, cultura, arte e atividades físicas. A ideia já vem sendo discutida desde 2017 e conta com parecer positivo dos engenheiros de trânsito. A ideia é fazer ali eventos gratuitos e livres. **PÁGINA 5**

CONTRATA-SE ASSISTENTE DE CABELEIREIRA

Para trabalhar na região da Praça da Árvore

INFORMAÇÕES:

(11) 95430-8195

(11) 2640-3660



Mutirão em saúde da mulher

Nos sábados dias 12 e 26 de março, as unidades de saúde Parque Imperial e Santa Cruz estarão oferecendo diversos exames, orientações e atendimento em saúde feminina. É o programa Avança Saúde Mulher, totalmente gratuito. **PÁGINA 3**



Monarca Express
Agilidade e Rapidez
SERVIÇOS DE MOTOFRETE
Tels.: 5677-8686
5677-8687
Cels.: 96860-7603
97358-8716
MONARCAEXPRESS@OUTLOOK.COM

NOTEBOOK LENTO?
PRÉ-ORÇAMENTO POR TELEFONE
REDES • LIMPEZA DE VÍRUS
INTERNET • NOTEBOOKS • IMPRESSORAS
SUZUKI *micro Informática*
99598-8489
Telefone e WhatsApp
2894-4147
Telefone

CONCEIÇÃO JOIAS
COMPRO **OURO**
DÓLAR EURO PRATA BRILHANTES
RELOGIOS SUIÇOS
PLATINA E JOIAS EM GERAL
5016-3037
9 8161-3019
AV. ENG. ARMANDO DE A. PEREIRA, 989
METRÔ CONCEIÇÃO
AO LADO DO HABIB'S AO LADO DA ESTAÇÃO CONCEIÇÃO

VISITE NOSSO SITE
Agora com atualizações diárias!

www.jornalzonasul.com.br



MEIO AMBIENTE

Descarte incorreto de resíduos causa poluição

Qualquer tipo de resíduo, reciclável ou não, quando descartado incorretamente pode gerar poluição - do solo, da água, do ar e até mesmo sonora ou visual. E todas essas formas, por sua vez, trazem tanto danos ao meio ambiente quanto à nossa saúde.

Por isso, é essencial prestar atenção ao consumo e descarte de cada item que usamos - dos alimentos aos aparelhos eletrônicos, das embalagens ao óleo usado para fritura, dos móveis às roupas que perdem condições de uso, das fraldas e absorventes descartáveis às pilhas e baterias...

Ar poluído

O excesso de consumo traz prejuízos não apenas pela extração de matérias primas da natureza, mas também por conta da emissão de poluentes por parte das indústrias.

A poluição do ar também pode ser causada pela queima irregular - e ilegal - de lixo, resíduos diversos (sobras de folhagens, móveis velhos etc).

A agropecuária, ou seja, a criação de animais para consumo alimentar é outra fonte de emissão de poluentes no ar - por isso, reduzir o consumo de carne é importante, além de fazer bem diretamente à saúde.

E, por fim, a queima de combustíveis é um dos principais fatores de poluição atmosférica. Dar preferência ao transporte coletivo, usar mais o metrô são algumas formas de evitar a poluição do ar, como se sabe.

Mas, uma maneira inteligente de reduzir o uso de combustíveis fósseis é selecionar, sempre que possível, fornecedores locais em suas compras, o que vai favorecer o

comércio de forma sustentável e ainda reduzir a necessidade de transporte de bens.

Outra reflexão essencial é sobre o descarte correto de recicláveis. Cada vez que um material que poderia ser reaproveitado é jogado no lixo comum, sendo destinado a aterros, cria-se a necessidade de produzir um novo item similar. Assim, espaço é ocupado nos aterros, novas matérias primas são usadas e mais um item é produzido causando poluição do ar.

Para encaminhamento correto dos recicláveis, basta juntar todo material limpo feito de plástico, papel, vidro ou metais em um único saco. Depois, confira o horário e data corretos da coleta. Nas zonas sul e leste da cidade, esse serviço - bem coleta de lixo comum - é prestado pela concessionária Ecurbis Ambiental. Para conferir o horário em que as coletas são efetuadas, acesse ecurbis.com.br/coleta/index.html.

Segundo a Organização Mundial da Saúde, a cada ano, estima-se que a exposição à poluição do ar cause 7 milhões de mortes prematuras e resulte na perda de milhões de anos de vida saudáveis. Em crianças, isso pode incluir redução do crescimento e função pulmonar, infecções respiratórias e agravamento da asma. Em adultos, a cardiopatia isquêmica e o acidente vascular cerebral são as causas mais comuns de morte prematura atribuíveis à poluição atmosférica, e também estão surgindo evidências de outros efeitos, como diabetes e doenças neurodegenerativas. Isso coloca a carga de doenças atribuíveis à poluição do ar no mesmo

nível de outros grandes riscos globais à saúde, como dieta inadequada e tabagismo.

Solo contaminado

Embora quando se fale em poluição a maioria das pessoas pense em contaminação do ar por gases, outro grande problema atual da humanidade vem do solo.

O uso de pesticidas, herbicidas, agrotóxicos é um dos grandes causadores da contaminação da terra por elementos que fazem mal à saúde humana e que prejudicam toda a fauna e flora do planeta.

Podemos contribuir para reduzir esse problema valorizando a alimentação natural, comprando orgânicos e cobrando de governantes uma política mais rígida no controle da agricultura praticada.

Mas, para além do uso dessas substâncias nocivas, o cidadão comum tem outro papel fundamental para cuidar do solo: não descartar incorretamente nenhum resíduo.

Por exemplo: o descarte de eletrônicos - como pilhas e baterias - no lixo comum vai contaminar o solo. Pior ainda é deixar esse material nas veiras de córregos ou em qualquer área verde. Tintas e esmaltes, lâmpadas, idem.

Agora, não são apenas esses resíduos dotados de materiais pesados como chumbo e mercúrio que prejudicam o solo.

Qualquer quantidade de lixo doméstico descartada incorretamente vai danificar o solo. Os resíduos depositados de maneira não sanitária, ou seja, fora dos aterros controlados, vai se decompor e formar o chamado "chorume", um líquido altamente tóxico



ACONDICIONAR CORRETAMENTE OS RESÍDUOS DOMÉSTICOS - REICLÁVEIS OU NÃO - É ESSENCIAL PARA REDUZIR A POLUIÇÃO NO PLANETA

que poluirá o solo e, inevitavelmente, comprometerá a qualidade de vida sobre a terra, contaminando animais e plantas, lençóis freáticos.

Rios e mares

E por falar em lençóis freáticos, as águas do planeta, sejam de oceanos, rios ou reservas subterrâneas, também sofrem com o descarte incorreto de resíduos e com o uso de substâncias inadequadas.

E não é só quem despeja lixo em córregos ou deixa sujeiras pela praia que está prejudicando o bem mais essencial e que garante a vida no planeta.

Qualquer bituca de cigarro jogada pelas ruas da cidade pode ser levada pela enxurrada e das galerias pluviais atingirá rios e mares.

Já se sabe que a contaminação por plásticos - e até os cigarros contêm microplásticos - está colocando em risco a vida marinha e chegando de volta aos seres humanos quando consomem peixes e outros frutos do mar.

Sem falar na importância de recuperar e preservar os rios e córregos urbanos, inclusive aqueles que estão canalizados

e, portanto, ficam sob as vias públicas.

Poluição visual e sonora

Não é por acaso que a lei que estabelece limites para a comunicação visual em ruas públicas é chamada de Cidade Limpa. Muitas placas, letreiros e propagandas pelas vias públicas representam poluição visual, que provoca diversos danos à saúde.

Diretamente, podemos falar em estresse e dificuldade de concentração, mas há também danos indiretos, como incentivo ao consumismo desenfreado que, por sua vez, também prejudica o meio ambiente.

Vale ainda ressaltar que o lixo depositado nas ruas fora de hora ou resíduos de qualquer natureza descartados incorretamente - como pilhas de entulho em esquinas ou colchões abandonados em beiras de córregos, praças e outras áreas públicas - também representam poluição visual, que compromete a estética da cidade e desconcentram motoristas e pedestres, para além dos males à saúde pública já mencionados.

Mas... e a poluição sonora, o que tem de relação com resíduos e lixo? Assim como a poluição visual, o excesso de ruídos provoca estresse, desconcentração e, dependendo do tipo de som pode representar estímulo ao consumo. É o que acontece com carros de propaganda sonora, alto falantes, e similares.

A poluição sonora é um crime ambiental, passível de multa e a Organização Mundial da Saúde considera uma das mais danosas à saúde humana, equiparável à contaminação do ar e da água.

Outro aspecto é que obras urbanas, que geram muitos ruídos, geram também resíduos. E como aponta a cúpula das Nações Unidas nos Objetivos de Desenvolvimento Sustentável, ações de combate à pobreza, pobreza, segurança alimentar, agricultura, saúde, água e saneamento, padrões sustentáveis de produção e de consumo, cidades sustentáveis, proteção e uso sustentável dos oceanos e dos ecossistemas terrestres, entre outras, estão sempre interconectadas e fazem a diferença na qualidade de vida e na proteção do planeta.

DESPERDÍCIO

Lixo fora de hora pode causar alagamentos na cidade

As fortes chuvas das últimas semanas trouxeram vários impactos à cidade, já que foram concentradas em poucas horas. Vários bairros apresentaram pontos de alagamento e isso tem diferentes causas.

A impermeabilização do solo urbano, que aconteceu ao longo do século XX, é uma das principais. Nos últimos anos, a Prefeitura tem investido em projetos para minimizar essa situação: piscinões, piscininhas, regras para que condomínios tenham áreas permeáveis como jardins ou mesmo reservatórios para armazenar água de chuva, além de jardins de chuva pela cidade. Os jardins de chuva são pequenos pontos transformados em áreas permeáveis, como trechos de calçadas ou

miolos de rotatórias viárias.

Outra causa para pontos de alagamento é o descarte incorreto de resíduos na cidade. E isso acontece de duas formas diferentes.

Lixo fora de hora na rua

Um sério problema na capital é a colocação de resíduos - recicláveis ou lixo comum - fora de hora. E isso vale para qualquer dia, mas tem importância reforçada em dias de chuva intensa.

Ao colocar o saco de lixo nas ruas fora da data e horário previstos, o munícipe prejudica a cidade porque aquele material ficará na rua por muito tempo e pode ser carregado pela enxurrada. Mesmo em dias sem chuva, pode ser

alvo de animais ou catadores independentes que reviram o material.

Para saber o horário e data corretos em que o caminhão comum ou da coleta seletiva passam em sua rua, basta visitar o site ecurbis.com.br/coleta/index.html.

A concessionária Ecurbis é a responsável pela coleta de resíduos comuns e recicláveis, que acontecem em datas e horários diferentes, nas zonas sul e leste da capital. Vale lembrar que, além de prejudicar a cidade, a colocação do lixo fora de hora é sujeita à multa.

Sujeira na cidade

O cidadão que joga qualquer tipo de sujeira pelas ruas prejudica a fluidez da água das chuvas nas galerias subterrâneas.

Em vias de grande circulação, a Prefeitura garante varrição até duas vezes ao dia. Ainda assim, é comum ver bitucas de cigarro, papéis de bala, embalagens de comida, copos descartáveis e todo tipo de resíduo largados pelas calçadas.

Esse material é levado pela enxurrada para entradas de bueiros e muitas vezes entope as grelhas que protegem essas passagens, prejudicando a fluidez da água. Vale lembrar que as grelhas são fundamentais para evitar que essa sujeira toda entupa as galerias subterrâneas e também que todo esse material seja levado aos nossos rios e mares, gerando poluição.

O mesmo vale para grandes resíduos: sacos inteiros



jogados em córregos, descarte ilegal de entulho (sobras de material de construção) e "bagulhos" como colchões, sofás, móveis, eletrodomésticos. Vale destacar que todo esse material pode ser descartado de forma legal e gratuita nos ecopontos da cidade. Há mais

de cem deles espalhados por todos os distritos da capital e a lista pode ser consultada pelo site prefeitura.sp.gov.br. Há ainda operações Cata Bagulho periódicas que retiram esses materiais em todos os bairros e o cronograma também está no site da Prefeitura.

• SAÚDE

UBS Santa Cruz e Parque Imperial têm mutirão de exames ginecológicos

O Dia da Mulher já passou, mas ainda há ações voltadas ao público feminino na cidade. Nos sábados 12 e 26 de março, a Prefeitura vai promover em cerca de 70 Unidades Básicas de Saúde um mutirão de exames ginecológicos gratuitos e abertos a toda mulher residente na capital. É o “Avançar Saúde Mulher”.

De acordo com a Secretaria Municipal da Saúde (SMS), os atendimentos serão realizados das 8h às 17h. Na região da Vila Mariana e Saúde, os exames acontecerão nas unidades Santa Cruz e Parque Imperial.

Devido à importância do diagnóstico precoce e início do tratamento dos cânceres do colo do útero e de mama, haverá atendimento médico, coleta de papanicolau e mamografia.

Haverá ainda serviços educativos, como revisão do cartão da gestante, orientação sobre os métodos contraceptivos e boas práticas alimentares, estímulo à atividade física e prevenção à incontinência urinária por meio de exercícios específicos.

As mulheres também receberão encaminhamentos para exames em diferentes especialidades que deverão ser realizados na rede municipal de saúde.

As UBSs polos participantes da programação promoverão rodas de conversa sobre Práticas Integrativas e Complementares em Saúde (Pics), busca ativa com agentes comunitários para sensibilização da importância de exames preventivos e temas de pre-



venção à violência contra a mulher.

Para complementar, serão oferecidos testes rápidos de sífilis e HIV, além de triagem odontológica

“Esse é um trabalho importante, que ocorre durante todo o ano e que será intensificado nessas datas. A promoção do autocuidado da mulher, com toda a orientação das nossas equipes, é essencial para a prevenção das doenças, diz a secretária-executiva de Atenção Básica, Especialidades e Vigilância Sanitária, Sandra Sabino.

Compõe ainda as iniciativas voltadas à saúde da mulher a ampliação do programa Mãe Paulistana, voltado às gestantes. “Ele agora está de cara nova, antes, nós monitorávamos apenas as gestações de risco. Agora, todas as gestantes da cidade de São Paulo. Isso é muito importante porque nós acompanhamos toda a gestação e identificamos um lugar seguro para que essas mulheres tenham os seus bebês. E, quando a criança nasce

com a indicação de alguma deficiência, ela automaticamente passa a ser acompanhada em nossos centros de reabilitação”, explica Sandra.

Região

Confira as unidades locais que oferecerão o mutirão nos dias 12 e 26 de março:

UBS SANTA CRUZ
R. Santa Cruz, 1191, Vila Mariana

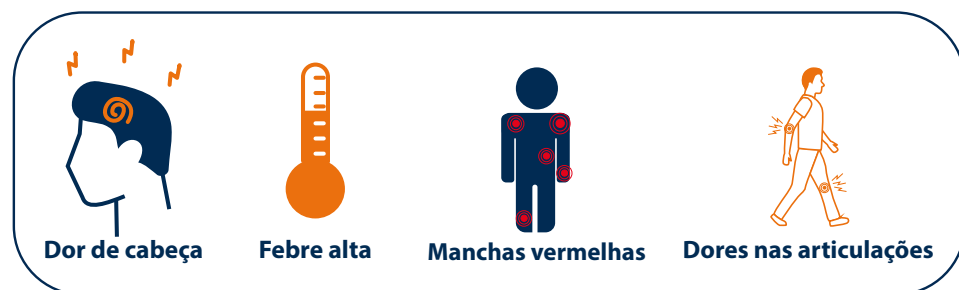
UBS PARQUE IMPERIAL - PROFº MANOEL A. S. SARA-GOÇA
R. Major Freire, 510, Vila Monte Alegre

UBS DR. JOAQUIM ROS-SINI
R. Álvaro Fragoso, 480, Vila Carioca.

Nesse link, é possível encontrar a relação de todas as 70 UBS Pólo que participam do Avançar Mulher.

A lista completa com todas as UBSs da capital, indicando as mais próximas de sua residência e endereços pode ser encontradas por meio da plataforma Busca Saúde (<http://buscasaude.prefeitura.sp.gov.br>).

DENGUE: FIQUE ATENTO AOS SINTOMAS.



A dengue é uma **doença grave** e pode **matar**. Por isso, se você sentir alguns desses sintomas, **procure imediatamente a UBS mais próxima**.

Lembre-se:



Não tome nenhuma medicação sem orientação médica.



Elimine os focos de água parada.

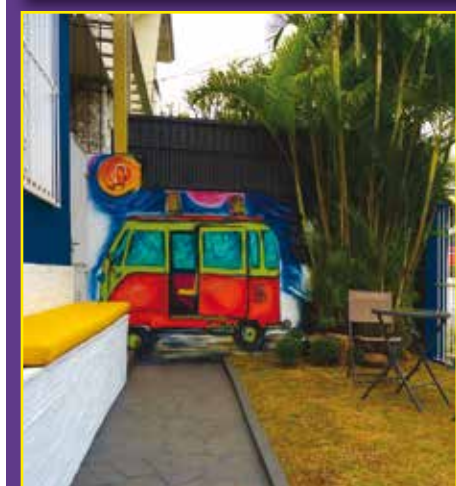
E continue mantendo os cuidados contra a **Covid-19**: **use máscara sempre, lave as mãos e evite aglomerações**.



Cansado do home office? Do aluguel fixo?

Conheça a Cozy Work: salas de reunião, endereço fiscal, endereço comercial, espaços compartilhados, espaço ao ar livre, salas privativas.

Monte seu pacote



(11) 2577-0009
contato@cozywork.com.br

Rua Luís Góis, 2004
Mirandópolis - São Paulo - SP

• ESPECIAL - CORONAVÍRUS

Máscaras deixam de ser exigidas em espaços abertos

A vacinação contra Covid-19 avançou, os leitos hospitalares vêm registrando queda de ocupação e, segundo a Prefeitura, caiu também o número de doentes na capital paulista. O Governo do Estado anuncia também dados semelhantes e diz que São Paulo tem índices de vacinação melhores do que muitos países avançados, já tendo ultrapassado 100 milhões de doses aplicadas.

Até mesmo entre o público infantil, a vacinação que vinha acontecendo de forma lenta, apresenta índices melhores - 1 em cada quatro crianças da capital já tem as duas doses

Por conta desse cenário epidemiológico, a Prefeitura de São Paulo, por meio da Secretaria Municipal da Saúde (SMS), desobrigou o uso de máscara de proteção ao ar livre e em ambientes abertos, como ruas e parques da cidade, seguindo as diretrizes do Governo do Estado. A medida já está valendo desde quarta, 9 de março.

O uso, porém, se mantém obrigatório em locais fechados, como em transportes públicos. Além disso, devem ser mantidas as medidas não farmacológicas de precaução: etiqueta respiratória, higiene das mãos e evitar aglomeração.

Vale ressaltar que os índices podem estar melhores, mas ainda há milhares de pessoas contraindo o coro-



navírus. Na última semana epidemiológica, de 27 de fevereiro a 5 de março, 1.273 casos de Covid-19 foram confirmados na capital. Na semana epidemiológica 8 (de 20 a 26 de fevereiro), 2.609 casos de Covid-19 foram registrados; na semana 7 (de 13 a 19 de fevereiro), foram 4.552 casos; e na semana epidemiológica 6 (de 6 a 12 de fevereiro), 7.176 confirmações. Esses dados são dinâmicos e passam por constante atualização.

A taxa de ocupação de leitos Covid-19 nesta terça-feira (8), foi de 21% para UTI e de 8% para enfermaria. No dia 15 de fevereiro, há três semanas, a taxa de ocupação estava em 50% para leitos de UTI e em 40% para leitos de enfermaria.

Para o secretário municipal da Saúde, Edson Aparecido, a adesão da população paulistana à vacinação permitiu esse avanço. “Os especialistas da SMS acompanham o cenário epidemiológico da doença na cidade e a decisão também leva em conta a alta cobertura vacinal contra a

Covid-19 em todas as faixas etárias elegíveis na cidade de São Paulo”, afirmou.

Até o momento, na capital, foram aplicadas 28.626.049 doses de vacina contra a Covid-19, sendo 11.643.046 primeiras doses (D1), 10.529.574 segundas doses (D2), 6.110.369 doses adicionais (DAs) e 343.060 doses únicas (DUs). A cobertura vacinal da população com mais de 18 anos de idade está em 109,9% para D1, em 105,8% para D2 e em 66,2% para DAs.

Em adolescentes de 12 a 17 anos, foram aplicadas 969.889 D1, representando uma cobertura vacinal de 114,9%, e 839.948 D2, equivalente a 99,5% do público-alvo.

Em crianças, de 5 a 11 anos, foram aplicadas 868.808 D1, 80,2% do total esperado. Nesse mesmo público, 24,7% receberam também a D2, o que equivale a 267.588 doses.

Os dados de casos de Covid-19 e de assistência podem ser observados no Painel Covid-19, disponível em: bit.ly/3J4ixWm

• GASTRONOMIA

Região concentra várias docerias especializadas em donuts

Elas foram moda alguns anos atrás, quando uma rede internacional montou muitas lojas em shopping centers e outros pontos comerciais no país. No entanto, caíram no esquecimento, a rede desapareceu e se tornaram mais raras. Mas, agora estão com tudo de novo. As doughnuts - que se tornaram simplesmente donuts - são deliciosas rosquinhas recheadas, similares a um sonho, ou em forma de anel, mesmo, recobertas com cremes diversos.

Há vários endereços para os fãs dessas rosquinhas se deliciarem pela região - a maioria com opção de comer na própria loja ou pedir por aplicativos de entrega. Muitas padarias e mercadinhos também oferecem as famosas donuts.

Um dos pontos mais famosos, na atualidade, é a rede O Tradicionalíssimo, com duas lojas na região. Além de oferecer a iguaria em vários sabores, a loja ainda tem uma decoração temática, com entrada em formato de donut, muitas cores e outros itens que remetem aos doces, cremes... Tem mais de 30 sabores, com valores diferentes. Experimente o napolitano Branco, coberto de chocolate Branco, Morangos cortados e riscos de chocolate ao leite. Famoso também é o Boston Cream R\$15,00, recheado de creme de baunilha com cobertura de chocolate ao leite.

Na região tem lojas na Rua Coriolano Durand, 536 - Vila Santa Catarina e na Rua Luís Góis, 810 - Santa Cruz

Outra loja que arranca elogios dos consumidores é a DDonut, pela massa fresquinha e sequinha, cremes saborosos e frescos. Experimente o de creme brulée, que vem com recheio de creme de baunilha e cobertura de açúcar maçaricado crocante

Outro sabor super diferente é o de Cupuaçu com Açúcar. Sucesso também é o sabor Paçoca, com Cobertura de chocolate branco com



Donut de brigadeiro é destaque na Beedonutshop

paçoca Amor. Fica na R Olga Abujamra 79, Vila Mariana. Está no iFood e tem site: dd-nonuts.com.br.

Para quem curte um ambiente de cafeteria, aconchegante, e aqueles donuts bem levinhos, uma boa pedida é conferir uma das lojas do Café Donuts.

Tem os tradicionais sabores de Chocolate, creme e doce de leite, mas tem também outros confeitados, confeitados e recheados, além de mini donuts. O de limão é bastante elogiado. Outra vantagem da casa é que, como café, tem salgados, pratos rápidos - até saladas e massas, além de cafés, chás e bebidas geladas para refrescar o calor.

Na região, tem lojas na Avenida Fagundes Filho, 196; Avenida do Café, 438; e Terminal do Jabaquara.

Os fãs de donuts não podem deixar de experimentar, também, a BeeDonut.

Ali, a receita dos donuts artesanais é assinada pelo Chef Thomas Baggio, que sempre está criando novos sabores.

Uma das novidades é o Bavarian honey, como o nome sugere, uma combinação entre o tradicional creme Bavarian que recheia donuts,

recoberta de chantilly fresco e com um toque de mel.

Outro sabor recente é o de Caramelo com Manga.

O de Nutela e o de Brigadeiro, que leva um docinho por cima e no centro do formato anelado.

Fica na R. Dr. Nogueira Martins, 31 - Saúde. O Instagram é recheado de fotos apetitosas: @beedonutshop.

A New York Donut é outra loja que vem se transformando em rede, pelo sucesso junto à clientela.

Tem a maioria dos sabores tradicionais, mas fazem muito sucesso também os confeitados. O Ring Cookies n' Cream, por exemplo, é uma rosquinha suavemente gelada com recheio de creme, coberta com chocolate branco e crispy de biscoito e canela.

Já o ring Red Velvet logurte é também uma rosquinha suavemente gelada, mas com a massa soft e recheio cremoso de iogurte e cobertura de chocolate branco e crocante red velvet

Fica na Rua Doutor Isaías Salomão, 33 - Saúde, perto do metrô. Site: (11) 95287-5022. Site: www.newyorkdonuts.com.br. Atende pelos aplicativos e por link direto do site.

• TURISMO E LAZER

Enquanto o museu não reabre, descubra o Parque da Independência

O Museu do Ipiranga está em reforma e deve reabrir ao público em setembro desse ano. Mas, essa semana os tapumes envolvendo o prédio principal foram retirados e, como o São Paulo Zona Sul já mostrou, os jardins estão sendo reformados e recuperados. Então, uma boa pedida de passeio ao ar livre, nesses dias quentes, pode ser conhecer o Parque da Independência, "endereço" do Museu.

O Parque ainda abriga um horto botânico, o jardim "francês", a Casa do Grito e o Monumento à Independência, conjunto tombado pelo Iphan, Condephaat e Conpresp.

Municipal, o Parque conta com várias atrações: Praça para eventos, estacionamento, pista de Cooper, aparelhos de ginástica, playground, área de estar, sanitários, chafariz com fonte e cascata.

Em sua área há equipamentos administrados por outros órgãos, como a Casa do Grito (SMC), o Monumento da Independência e Cripta Imperial, o próprio Museu Paulista (conhecido popularmente como Museu do Ipiranga, administrado pela USP) e, nos

limites do parque, o Museu de Zoologia (USP).

Possui estacionamento gratuito, rede wi-fi e acessibilidade em equipamentos de ginástica, banheiros, entrada do parque e nas áreas de circulação.

Tombado pelo CONDEPHAAT, CONPRES P E IPHAN, o parque é um marco histórico nacional. Na Colina do Ipiranga, junto ao Riacho do Ipiranga, D. Pedro I declarou o país independente de Portugal, em 1822.

No jardim francês à frente do Museu Paulista destacam-se topiarias de azaleia (Rhododendron simsii), buxo (Buxus sempervirens) e falsa-figueira-benjamim (Ficus microcarpa), canteiros de rosas (Rosa sp.) e arranjos de palmeiras e pinheiros e sagu-das-molucas (Cycas circinalis).

No bosque ao fundo do Museu encontram-se espécies como araribá-rosa (Centrolobium tomentosum), bambu-chinês (Bambusa tuldoideis), canela-batalha (Cryptocarya mandiocana), canelinha-cheirosa (Nectandra megapota mica), cedro (Cedrela fissilis), embiruçu (Pseudobombax grandiflorum), etc.

Na fauna, destaque para 14 espécies de borboletas, quatro mamíferos e 73 espécies de aves. Dentre os mamíferos incluem-se a preguiça-de-três-dedos, o gambá-de-orelha-preta, e os saguis-de-tufo-branco e de-tufo-preto, estes últimos animais silvestres originários das regiões nordeste e sul do país, introduzidos no estado de São Paulo por meio do tráfico ilegal para serem comercializados como animais domésticos.

É um parque para realizar avistar papagaios, periquitos, maracanãs e tuins) que encantam pela gritaria, coloração e comportamentos. Pica-paus e tiranídeos (pássaros da família do bem-te-vi) também estão bem representados.

Há playground e equipamento de ginástica, pista de skate, lanchonete, vestiários, Viveiro, estares, deck e espaço para exposições arqueológicas (um pedido do IPHAN).

Fica na Avenida Nazareth, s/n - Ipiranga. Aberto diariamente das 5h às 20h. Telefone: (11) 2273-7250. Abertos os portões das Ruas Padre Marchetti, Patriotas e Sorocabanos.



ZS

PABX: (11) 5072-2020
WhatsApp: (11) 5072-2020;

CNPJ 48.552.178/0001-71
CCM 8.713-704-6

DIRETOR ADMINISTRATIVO
Wagner Luiz D'Angelo

Jornalista Responsável
Ana Maria Fuster Coluccio
MTB 23.403

S.PAULO ZONA SUL

Fundado em 17 de julho de 1960 - Editado por Jornal São Paulo Zona Sul Ltda.

Distribuído gratuitamente às sextas-feiras em dezenas de bairros dos distritos oficiais de Saúde, Jabaquara, Vila Mariana, Cursino e Ipiranga. Distribuição também em meios digitais da edição eletrônica.

www.jornalzonasul.com.br
www.facebook.com/jornalzonasul
www.instagram.com/jornalzonasul
email: falecom@jornalzonasul.com.br
twitter: @spzonasul

O jornal S. Paulo Zona Sul não admite a publicação total ou parcial de suas matérias, para qualquer fim, sem prévia autorização documentada. As matérias assinadas e / ou em quadro caracterizam artigos ou publicidade, e não necessariamente expressam a opinião deste jornal.

Impressão:
OESP Gráfica

• URBANISMO

Paulista pode ganhar Paço Cultural

A ideia não é nova, vem circulando desde 2017. Mas, agora, finalmente o projeto será discutido e de forma aberta com a população: a criação de uma “praça cultural” em lugar de um “pedaço” de asfalto, em plena avenida Paulista.

Na próxima semana, será discutida uma proposta para criar na Rua Leôncio de Carvalho, travessa da Avenida que separa Sesc Paulista e Itaú Cultural, um paço. O trânsito seria completamente interditado em um trecho da via e no restante usado apenas para tráfego local.

A Paulista já vem se firmando no cenário paulistano como eixo de arte, cultura e lazer, por concentrar espaços como a Casa das Rosas, a Japan House, o Instituto Moreira Sales, o Masp, a Reserva Cultural e também o Sesc Paulista, recém reformado, e o Itaú Cultural. A proposta é transformar esse trecho de via em uma praça que facilitaria e fomentaria a circulação e ocupação por pedestres além, é claro, da promoção de eventos culturais.

“Não é para beneficiar nem o Sesc nem o Itaú, é para a cidade de São Paulo, pois é um lugar aberto, um bulevar, com o objetivo de ter maior vida comunitária no dia a dia, com atividades culturais e sociais”, declarou, em entrevista à revista Exame, o diretor regional do Sesc-SP, Danilo Santos de Miranda.

A proposta já existia desde a reforma do Sesc Paulista. Criado em 1978, o prédio do



Sesc Paulista tinha funções mais administrativas até 2005. Depois, passou sete anos em reforma e foi inaugurado há quatro anos, com uma proposta de uso bem mais moderna em seus 17 andares, incluindo o famoso terraço mirante com vista para a Avenida e toda a cidade.

Já o Itaú Cultural existe há 35 anos e fica na calçada oposta ao Sesc, o que permitiria não só maior facilidade de circulação entre os dois espaços culturais como também ações conjuntas ou mesmo de outras entidades e agentes culturais.

A proposta ainda ganha força pelo fato de a Avenida ter o programa Paulista Aberta - aos domingos, a via fica interditada para o fluxo de veículos e aberta apenas para pedestres e já abriga inúmeros eventos culturais, muitos deles espontâneos.

Já há um parecer positivo da Companhia de Engenharia de Tráfego (CET) para

a implantação do projeto urbanístico na Leôncio de Carvalho. Ainda assim, o projeto será apresentado a qualquer interessado e debatido na próxima quarta-feira, 16 de março, em audiência pública.

De acordo com a Secretaria Municipal de Urbanismo e Licenciamento (SMUL), a audiência acontece a partir das 19 horas, no Edifício Martinelli e o objetivo será colher contribuições à elaboração de Edital de Chamamento Público para requalificação de espaço público urbano na Rua Leôncio de Carvalho.

Ainda de acordo com a SMUL, a medida foi adotada em decorrência de um “procedimento de manifestação de interesse social” que visa a selecionar propostas para melhorias do trecho da área pública situada na Rua Leôncio de Carvalho entre a Avenida Paulista e a Alameda Santos.

A expectativa do Município, por meio do projeto a ser selecionado, é priorizar a

circulação de pedestres, promover a cidadania e ampliar o acesso à cultura, uma vez que a área pública localiza-se entre os edifícios do SESC e Itaú Cultural.

Vale destacar que, para acessar o Edifício Martinelli e participar da audiência pública, é necessário apresentar o Passaporte da Vacina. Sem a comprovação será vedado o acesso às dependências.

SERVIÇO

Audiência Pública para Elaboração de Edital de Chamamento Público para celebrar Acordo de Cooperação - Tema: Requalificação de espaço público situado na Rua Leôncio de Carvalho entre a Avenida Paulista e a Alameda Santos. Dia: 16/03, 19 horas, Auditório do 10º andar, sala 101, do Edifício Martinelli Rua São Bento, 405, Centro

Imposto de Renda 2022

Não perca o prazo!!!
Eu posso te ajudar

FAZEMOS TAMBÉM

- ▶ Abertura de empresas ◀
- ▶ Consultoria Contábil ◀
- ▶ Regularização de CPF e CNPJ perante a Receita Federal ◀

Conhece os benefícios de ser MEI?

ABRA O SEU MEI

E-mail: dandspontes@yahoo.com.br

WhatsApp (11) 9.7655-3130

Gráfica **Star Color**
Comunicação Visual - Copiadora

PERSONALIZAMOS SUA FESTA
COM O TEMA QUE VOCÊ QUISER!

- FLYERS, FOLDERS E CARTÕES DE VISITA
- ADESIVOS, RÓTULOS E EMBALAGENS
- BLOCOS, TALÕES E RECEITUÁRIOS
- CONVITES, TAGS E LEMBRANCINHAS
- CALENDÁRIOS, PASTAS E AGENDAS
- E MUITO MAIS

ADESIVOS CONVITES DIGITAIS E IMPRESSOS TAGS IMÃS TOPO DE BOLO

11 5015-4949 starcolor@uol.com.br
11 97463-7442 graficastarcolor.com.br

Seg. à Sex. das 09hs às 18hs - Sáb. das 09hs às 13hs
Av. Eng. George Corbisier, 1190 - Jabaquara - São Paulo

URGENTE!

A Pró-Sangue precisa de você...

Acesse: prosangue.hubglobe.com

apcd da Saúde

A Associação Paulista de Cirurgiões Dentistas da Saúde (APCD DA SAÚDE) está captando pacientes para a **LISTA DE ESPERA** dos seguintes tratamentos odontológicos com preços diferenciados:

- ◆ Implante
- ◆ Prótese sobre Implante
- ◆ Prótese Removível (Dentadura relacionada aos Implantes)
- ◆ Extrações (apenas Dentes do Siso)
- ◆ Botox
- ◆ Preenchimento com Ácido Hialurônico
- ◆ Tratamento Ortodôntico

*Informações tratar com o atendente de Clínica da APCD da Saúde: **David (11) 94202-2853**

*Siga-nos em nossas Redes Sociais Oficiais
f @apcd.saude i @apcdregionalsaude.official
Site Oficial: www.apcd-saude.org.br

Sede da APCD da Saúde - Rua Rondinha, 54 - Chácara Inglesa - São Paulo / SP

ESTÉTICA E SAÚDE

Casas de repouso

CASA DE REPOUSO TRÊS CORAÇÕES

Onde o amor e o profissionalismo se encontram

- Enfermagem Permanente
- Assistência Médica
- Nutricionista
- Fisioterapia (opcional)
- Vagas para ambos os sexos
- Hospedagem definitiva ou periódica

R. dos Cambuis, 183
(ENTRE AS ESTAÇÕES CONCEIÇÃO E JABAQUARA DO METRÔ)

Fone: 5017-8320

ADONAI
PADRÃO EM GERIATRIA

- ◆ Enfermagem 24 horas
- ◆ Médico 1x por semana
- ◆ Fisioterapia opcional
- ◆ Excelente padrão de higiene
- ◆ Alimentação balanceada por nutricionista
- ◆ Enfermeira padrão
- ◆ Atividades em Grupo

HOSPEDAGEM DEFINITIVA OU PROVISÓRIA

Dr. Daniel de Souza Oliveira - CRM 171494
(Casa de Repouso Adonai - Registrada no CRM)

Rua Onze de Fevereiro, 362
Cidade Vargas - Jabaquara
casadereposoadonai.com.br

Informações: 5588-4926

Odontologia

CIRURGIÃO-DENTISTA

DR. MÁRIO TERUO MINAMI

CROSP 69147 | FORMAÇÃO UNESP SJC/1996

- ◆ IMPLANTES (IMPLANTODONTIA)
- ◆ PRÓTESES (FIXAS OU MÓVEIS)
- ◆ ESTÉTICA (DENTÍSTICA)
- ◆ APARELHOS FIXOS/MÓVEIS (ORTODONTIA)
- ◆ ALINHADORES ESTÉTICOS (POLÍMEROS - CREDENCIADO CA E EA)
- ◆ CIRURGIAS (DENTE DO SISO, EXTRAÇÕES)
- ◆ TOXINA BOTULÍNICA (BOTOX)
- ◆ ENZIMA DE PAPADA (ÁCIDO DEOXICÓLICO)
- ◆ PREENCHIMENTO FACIAL (ÁCIDO HIALURÔNICO)
- ◆ CLAREAMENTO A LASER E/OU MONITORADO
- ◆ TRATAMENTO GENGIVA
- ◆ RASPAGEM E LIMPEZA } PERIODONTIA
- ◆ BICLECTOMIA
- ◆ MICROAGULHAMENTO
- ◆ CLÍNICO GERAL

5594-3814 | 5594-4270
97137-2147

Rua Caramuru, 19 - Sala 11
(em cima da loja Alô Bebê da Rua Luís Góis, 885 - próx. metrô Santa Cruz)
www.mtmodonto.com.br

• CULTURA

Cinemateca é tema do documentário Memórias do Nitrato, de alunas da USP

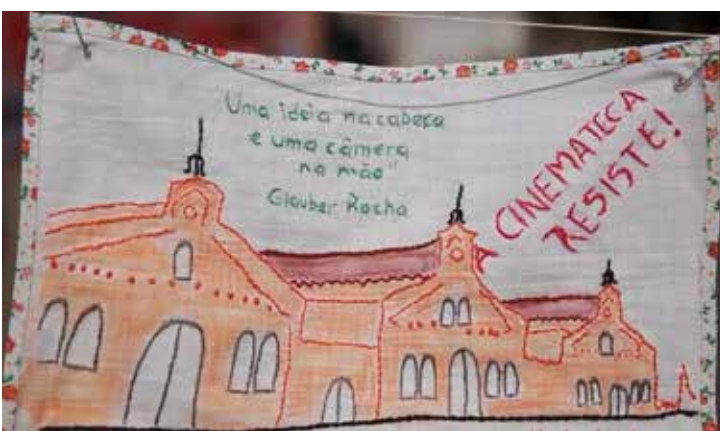
A Cinemateca Brasileira vem enfrentando uma série de desafios para se manter viva e ativa, mas as notícias mais recentes são bem positivas. Em dezembro passado, o governo federal finalmente fechou parceria com a Sociedade Amigos da Cinemateca que vai gerenciar o espaço pelos próximos anos. Na sexta, 4 de março, uma nova diretoria, toda formada por profissionais do setor, assumiu a Cinemateca que, ainda neste semestre, deve ser reaberta ao público, ainda que parcialmente, depois de quase dois anos totalmente fechada.

Para entender melhor tudo que acontece por lá, uma boa dica é conferir Memórias de Nitrato (2021), desenvolvido por alunas do curso de Jornalismo da Escola de Comunicações e Artes (ECA) da USP para a disciplina de Documentário, orientada pelo professor Renato Levi. Nesse filme, que tem 32 minutos de duração e está disponível gratuitamente na plataforma Youtube, o espectador tem a oportunidade de conhecer mais sobre a história da instituição, ouvir relatos de trabalhadores e pesquisadores e entender as origens da crise que assola a quinta maior cinemateca do mundo.

Além de a Cinemateca ter completado 75 anos em 2021 e ter resistido a dois incêndios em menos de cinco anos, Caroline Aragaki, uma das res-

ponsáveis pela produção do documentário, sugeriu o tema para o trabalho de graduação também por não ter entendido exatamente como ocorreu o fechamento da Cinemateca em agosto de 2020: “Foi por conta da pandemia ou teve outro motivo?”. A aluna disse que outras instituições culturais já haviam sido reabertas para o público na época da produção do documentário, exceto a Cinemateca. Então, Caroline fez a proposta às colegas de grupo para investigar o descuido perante uma das maiores representações culturais do Brasil.

Yasmin Caetano, uma das integrantes do grupo na elaboração do filme, conta que o objetivo de Memórias de Nitrato era ouvir os funcionários e pessoas que estavam envolvidas com a Cinemateca Brasileira, a fim de compreender a crise da instituição e quais foram as razões que levaram a essa situação. Carlos Augusto Calil, professor da ECA e ex-diretor da Cinemateca entre 1987 e 1992, Eloá Chouzal, pesquisadora audiovisual e membro do coletivo Cinemateca Acesa, Maria Dora Mourão, também professora da ECA, diretora-executiva da Sociedade Amigos da Cinemateca e eleita diretora-geral da Cinemateca, foram alguns dos entrevistados para a realização do documentário. “Nós escolhemos o tema pensando em dar voz às histórias dos ci-



neastas, aos roteiristas, a todo o pessoal envolvido direta ou indiretamente com a Cinemateca e ressaltar a importância dela não só para o nosso audiovisual, mas para toda a nossa cultura”, comenta Laura Alegre, outra das estudantes que participaram da produção do filme. Gabrielle Torquato, outra integrante do grupo, complementa: “A intenção foi oferecer visibilidade para as injustiças que vêm acontecendo na Cinemateca. É uma situação daquelas: ‘se você não está indignado, é porque está mal informado’”.

Para Caroline, a Cinemateca é um exemplo de como o Estado brasileiro cuida da cultura. “É uma ilustração sobre algo maior, e queria que isso fosse transmitido. No documentário, as fontes apontam que havia promessas de reabertura da Cinemateca logo, desde que foi fechada, em agosto de 2020, mas foi só depois do último incêndio no anexo do acervo, em julho de 2021, que o edital para ver

quem assumiria a gestão foi publicado.”

Algumas cenas do documentário retratam uma manifestação contra a crise da Cinemateca Brasileira, no dia 23 de outubro de 2021. Gabrielle comenta que esperava uma mobilização maior por causa da importância da instituição, com materiais e infraestrutura em risco. “Acredito que esse dia seja um reflexo de como a arte ainda não é acessível a todos. Seria uma vitória se o documentário pudesse despertar essa reflexão no público. Por que a preservação de uma instituição com um acervo tão importante não causa maior comoção?”, questiona Gabrielle.

O documentário Memórias de Nitrato (2021, 32 minutos), produzido por alunas do curso de Jornalismo da Escola de Comunicações e Artes (ECA) da USP, está disponível gratuitamente em youtube.com/watch?v=96N1_hML8BM

Com informações do Jornal da USP



Atleta em busca de patrocínio

@rique_pacheco

Atleta da natação, Henrique Pacheco já chegou ao pódio algumas vezes nos campeonatos Paulista, Brasileiro e Troféu Maria Lenk pelo SESI. Agora, ganhou Bolsa de Estudos 80% para estudar nos EUA, onde treina. Ainda assim, precisará de R\$ 150 mil para viabilizar seu sonho para cursar os 4 anos de Faculdade e continuar a representar e orgulhar o Brasil.

CONTRIBUA COM QUALQUER VALOR!

<http://vaka.me/2676567>



CNPJ INAPTA?

Regularizamos empresa com:

- ⇒ CNPJ Inapta
- ⇒ Inscrição Estadual denegada; Inapta,

Abertura e Encerramento de Empresa

PABX e WhatsApp (11) 3448-8787

GRUPO FULLER

DESDE 1983

Visite nosso site

www.fabinhocontabilidade.com.br

CUT & COLOR

Bem-vindo ao novo conceito de beleza

Desde 2016 trazendo sofisticação e modernidade para os nossos clientes. Venha conferir!

• Serviços

Conheça todos os serviços que o estúdio oferece



Podologia

Pés diabéticos, onicomicoses, unhas encravadas e idosos



Manicure

Materiais descartáveis e esterilizados com autoclave



Tratamentos

Produtos L'Oréal Profissional e Senscience



Maquiagem

Social, festas e artísticas com produtos importados



Corte

Técnicas para todos os estilos e tipos de cabelo



Barba

Materiais descartáveis e toalha quente



Coloração

Produtos Inoa L'Oréal (coloração sem amônia), Wella, Schwarzkopf e Keune



Progressiva

Produtos veganos para diminuição de volume e frizz

Novo site no ar

R. Caramuru, 431
Praça da Árvore
Ligue: 2640-3660

cutecolorhair.com.br

 @cutscolor

 @cutcolorh